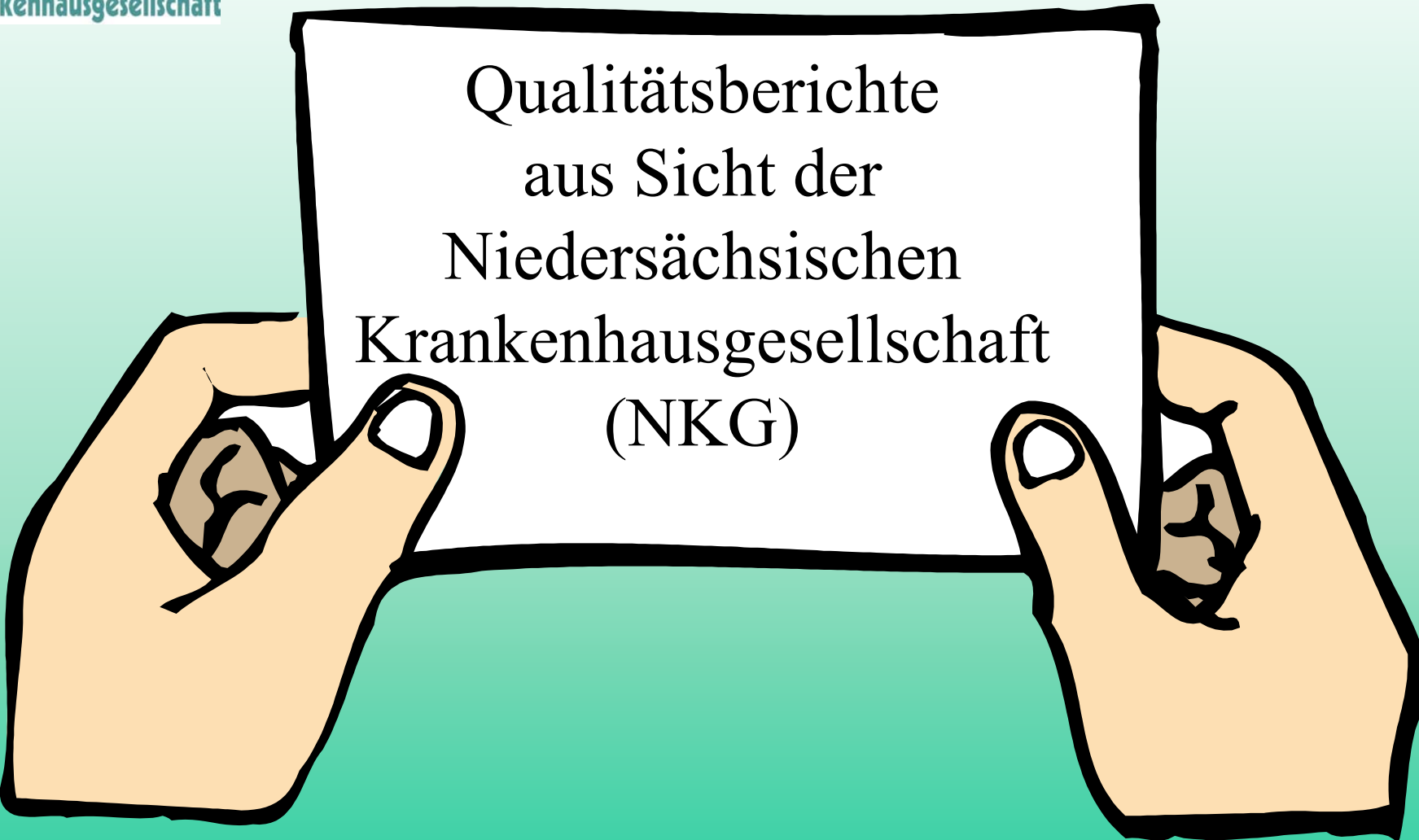


Qualitätsberichte aus Sicht der

- Niedersächsischen
Krankenhausgesellschaft (NKG)
- Projektgeschäftsstelle
Qualitätssicherung

Gestaltung von Qualitätsberichten nach SGB V, Hannover, 10. Juni 2004
Dr. med. Dirk Weirich, Niedersächsische Krankenhausgesellschaft, Hannover



Qualitätsberichte
aus Sicht der
Niedersächsischen
Krankenhausgesellschaft
(NKG)

Qualitätsbericht ab 2005

- Inhalt und Umfang sind auf Bundesebene zu vereinbaren.
- Alle 2 Jahre durch Krankenkassen zu veröffentlichen (auch im Internet)
- Erstmals im Jahr 2005 für das Jahr 2004
- Krankenkassen und Kassenärztliche Vereinigung können Ärzte und Versicherte auf Basis des Qualitätsberichtes informieren und Empfehlungen geben, welche Krankenhäuser bei welcher Leistung aufzusuchen wären.

Qualitätsbericht ab 2005

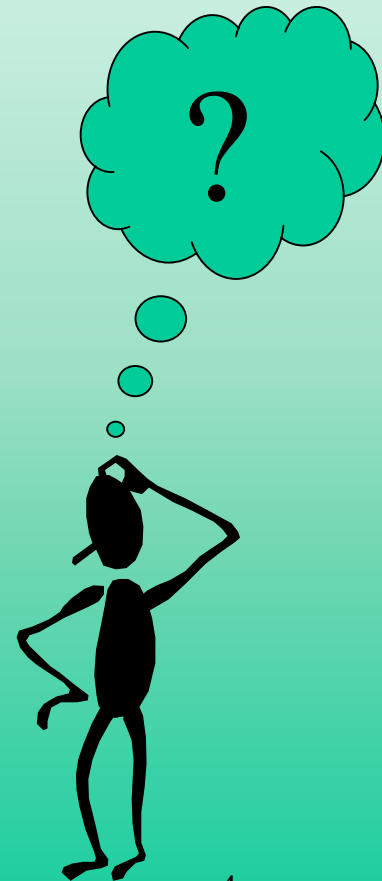
Inhalt und Umfang nach

§ 137 SGB V Abs. 1 Satz 3 Nr. 6

- Stand der Qualitätssicherung
- Art und Anzahl der Leistungen des KH

Bei Nichtveröffentlichung:
Fehlbelegungsprüfung durch den MDK !

§ 17 c Abs. 2 KHG

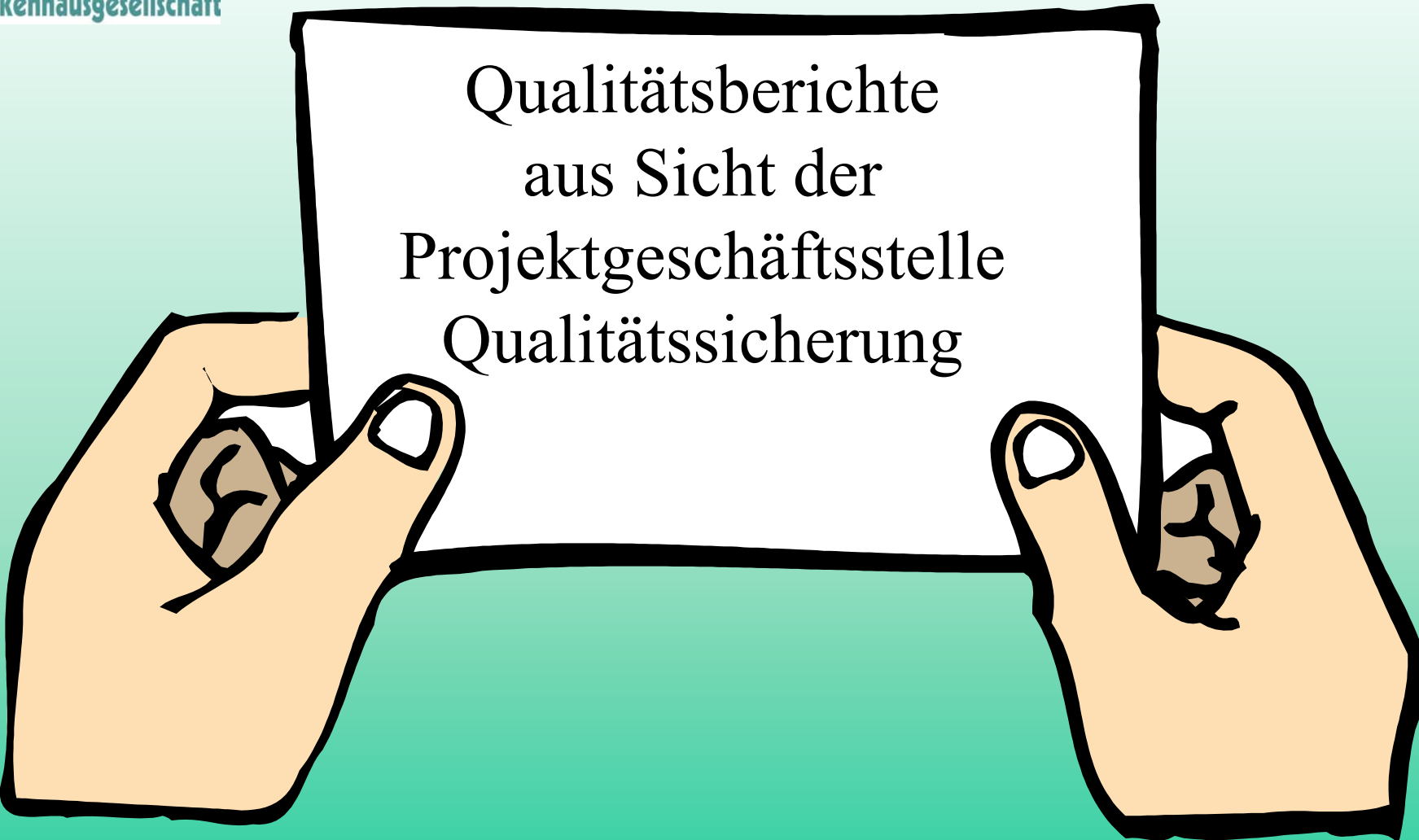


Qualitätsbericht ab 2005

Qualitätsbericht als Marketinginstrument

Information der Patienten über:

- Klinische Pfade
- Untersuchungs- und Behandlungsmethoden
- Wahlleistungen
- ...



Qualitätsberichte
aus Sicht der
Projektgeschäftsstelle
Qualitätssicherung

*Bald wird die Zeit kommen,
wo auch unsere Kollegen und Schüler
strengere Anforderungen an uns und unser Handeln legen.
Wo man sich nicht mehr mit allgemeinen Bemerkungen
über die Erfolge dieser oder jener Operation begnügen wird,
sondern jeden Arzt für einen Scharlatan hält,
der nicht im Stande ist,
seine Erfahrungen in Zahlen auszudrücken.*

Theodor Billroth, 1869

Qualitätsbericht ab 2005

Darstellung der Ergebnisse der externen vergleichenden Qualitätssicherung im Kürteil

- KH-Ergebnisse im zeitlichen Verlauf

Modul 12/1 (Cholezystektomie)

	1999	2000	2001	2002	2003
QM 1: Indikation	88,0 %	88,2 %	88,0 %	89,6 %	95,8 %
QM 3: Bluttransfusion	1,4 %	1,2 %	1,4 %	1,2 %	1,5 %
QM 5: Eingriffsspezifische Komplikationen	1,3 %	1,2 %	1,2 %	1,1 %	0,8 %
QM 6: Postoperative Komplikationen	7,5 %	6,7 %	6,8 %	6,7 %	5,0 %
QM 12: Reinterventionen	2,3 %	1,9 %	2,1 %	2,2 %	1,9 %
QM 13: Letalität	0,5 %	0,5 %	0,6 %	0,8 %	0,7 %

Qualitätsbericht ab 2005

Darstellung der Ergebnisse der externen vergleichenden Qualitätssicherung im Kürteil

- KH-Ergebnisse im zeitlichen Verlauf
- Modulübergreifende Darstellung
(z.B. von Komplikationen)

Allgemeine behandlungsbedürftige postoperative Komplikationen 2002

Modul 12/1 (Cholezystektomie)	5,8 %
Modul 12/2 (Appendektomie)	6,4 %
Modul 12/3 (Leistenhernien-Operation)	4,1 %

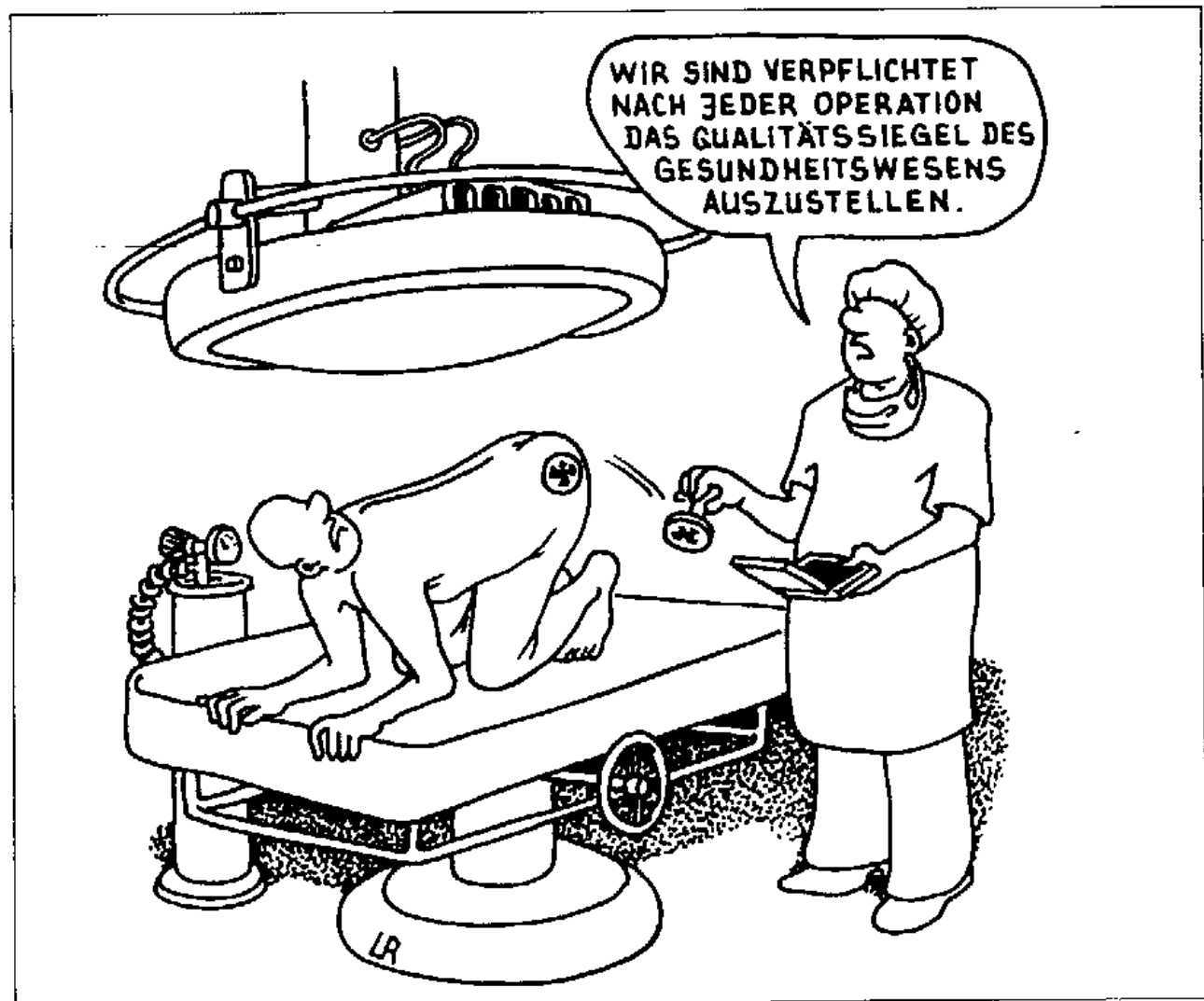
Qualitätsbericht ab 2005

Darstellung der Ergebnisse der externen vergleichenden Qualitätssicherung im Kürteil

- KH-Ergebnisse im zeitlichen Verlauf
- Modulübergreifende Darstellung
(z.B. von Komplikationen)
- KH-Wert im Vergleich zum Landesmittelwert
- ...

Modul 12/1 (Cholezystektomie) 2002

	Kranken- haus	Gesamt Nds.
QM 1: Indikation	99,0 %	89,6 %
QM 3: Bluttransfusion	0,0 %	1,2 %
QM 5: Eingriffsspezifische Komplikationen	2,0 %	1,1 %
QM 6: Postoperative Komplikationen	4,3 %	6,7 %
QM 12: Reinterventionen	2,6 %	2,2 %
QM 13: Letalität	0,0 %	0,8 %



Vielen Dank
für Ihre
Aufmerksamkeit

